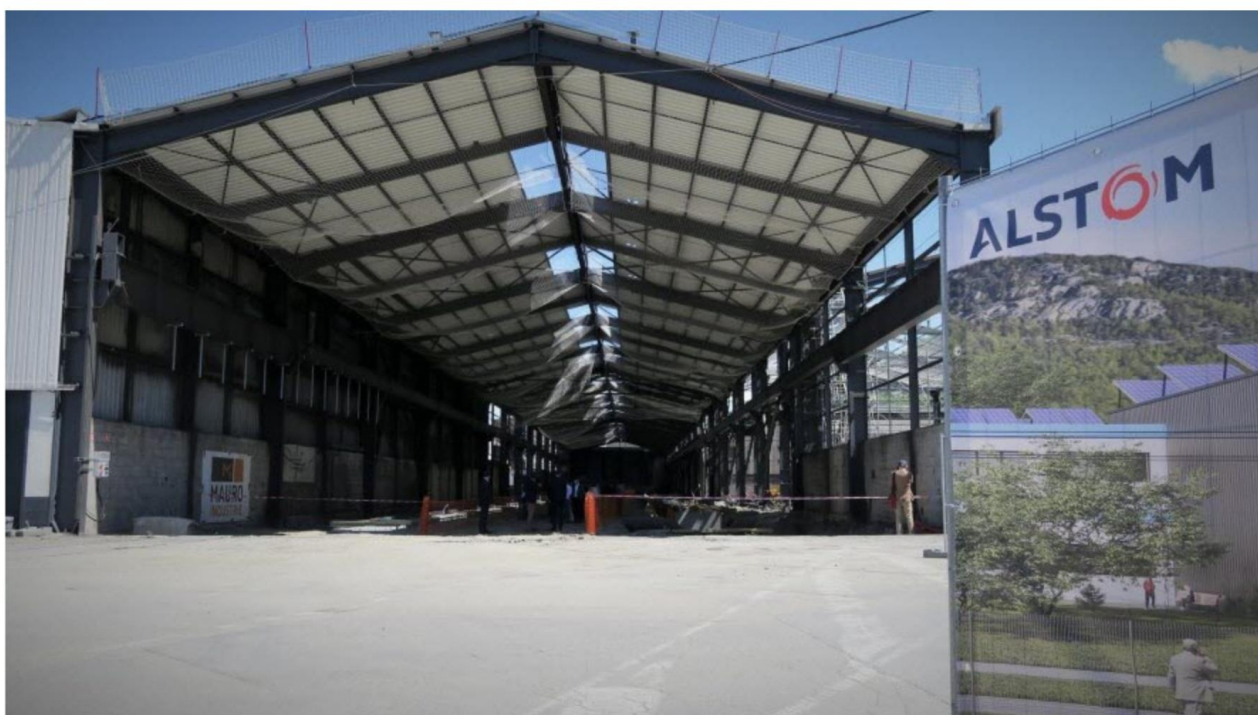


Économie

## dl Alstom va “verdir” ses trains depuis l’Isère, sur l'ancien site d'Ascométal au Cheylas

Alstom a choisi la commune du Cheylas et l’ancien site d’Ascométal pour installer un centre de services ferroviaire. On vous explique ce qui va se passer sur place.

Par **Matthieu ESTRANGIN** · 04 juin 2021 à 17:22 | mis à jour le 04 juin 2021 à 17:25 - Temps de lecture : 3 min



04 / 05

Au Cheylas, Alstom disposera d'un hall ferroviaire - ou atelier - de 3 600 m<sup>2</sup>, d'un magasin logistique de 900 m<sup>2</sup>, de deux postes d'essais de 140 m de long, de 150 m<sup>2</sup> de plateaux de bureaux et d'un bâtiment administratif de 150 m<sup>2</sup>.  
Photos Le DL /Matthieu ESTRANGIN



Alstom a en effet choisi l’ancien site d’Ascométal pour implanter un centre de services ferroviaire. Le site a été définitivement sélectionné il y a quelques mois à peine, les travaux ont commencé en mars dernier et les premiers trains devraient arriver avant la fin de l’année.

Des trains, des locomotives, des tramways mais aussi des métros passeront bientôt se refaire une jeunesse au Cheylas, au cœur du Grésivaudan.

## Le verdissement des trains diesel

« Moderniser un train, c'est lui apporter toutes les nouvelles technologies qui sont développées sur les équipements neufs : la vidéosurveillance, l'information des passagers, le wifi. C'est ce qu'on va faire ici, a expliqué ce vendredi 4 juin, un peu avant l'heure du déjeuner, Pierre Michard, vice-président Services d'Alstom France, lors d'une visite du chantier en compagnie de Laurent Wauquiez, président de la région Auvergne Rhône-Alpes. Nous allons aussi assurer sur ce site le verdissement des trains diesel pour le marché français. Dans le ferroviaire, Alstom est leader des technologies vertes et c'est ici que nous allons convertir nos premiers trains, c'est-à-dire les faire passer d'une technologie diesel, ancienne, à une technologie batterie, moderne ».

Ce centre, à proximité des grands corridors européens, pourra également servir de base de maintenance pour les opérateurs de locomotives de fret.



---

Le nouveau centre de services d'Alstom sur la commune du Cheylas en Isère sera directement connecté au réseau ferré national.

Au Cheylas, Alstom disposera d'un hall ferroviaire - ou atelier - de 3 600 m<sup>2</sup>, d'un magasin logistique de 900 m<sup>2</sup>, de deux postes d'essais de 140 m de long, de 150 m<sup>2</sup> de plateaux de bureaux et d'un bâtiment administratif de 150 m<sup>2</sup>.

L'atelier, aujourd'hui en travaux, abritait à l'époque d'Ascométal un laminoir industriel. Cet édifice de métal mesure 180 mètres de long ce qui va permettre d'accueillir des TER sans avoir à désaccoupler les wagons. Il disposera de deux voies, trois fosses, de ponts de levage... « On pourra, en même temps, travailler sous, dans et sur les trains », assure Pierre Michard. Les bureaux, eux aussi en cours de réhabilitation, abriteront les équipes projets et ingénierie.

À terme, ce centre devrait accueillir une centaine de personnes. Alstom a signé un bail pour 10 ans et prévoit un investissement, sur 6 ans, de 9 millions d'euros dont 7,5 millions uniquement pour la rénovation.



Pierre Michard, vice-président Services d'Alstom France, et Laurent Wauquiez, président la région Aura, ont rencontré ce vendredi les équipes travaillant sur le chantier du Cheylas et les entreprises déjà installées sur l'ancienne friche Ascométal. Photo Le DL /Matthieu ESTRANGIN

## « La renaissance d'un site industriel »

Lors de sa visite, ce vendredi, Laurent Wauquiez a souligné que la Région soutenait ce projet à hauteur de 1,4 million d'euros au titre du Plan d'aide régional au report modal des marchandises. Cette somme va permettre la rénovation de l'embranchement ferroviaire, outil indispensable au fonctionnement du centre. L'élus, en campagne, a insisté sur les délais dans lesquels ce projet avait été conduit et l'implication forte de toutes les collectivités.

« Il y a tout juste trois ans, une équipe de **Bombardier, acquis depuis par Alstom**, m'a parlé d'un tel centre. Aujourd'hui, il est presque opérationnel. [...] C'est une leçon. Quand on se bat, quand on croit à la valeur travail, on a la capacité d'organiser la renaissance d'un site industriel. Le symbole est d'autant plus fort que ce pôle national du verdissement des trains s'installe sur un site qui, dans son ensemble, est engagé dans une reconversion verte ».

« Sur l'ensemble de l'ancienne friche industrielle Ascométal, d'ici 3 ans, il y aura 450 emplois », a promis le président du Grésivaudan, Henri Baile, également présent ce vendredi. « On est en bonne voie », a confirmé le maire du Cheylas, Roger Cohard.



L'arrivée d'Alstom sur l'ancienne friche industrielle va s'accompagner de nouveaux aménagements sur la RD 523.  
Photo Le DL /Matthieu ESTRANGIN

### ► **Un nouveau giratoire, le passage à niveau remis en service**

Ce vendredi, après la visite du chantier d'Alstom, la conseillère départementale Martine Kohly, représentant le président Jean-Pierre Barbier, a assuré que si sa collectivité n'avait plus la compétence économique, elle était toujours engagée « aux côtés des entreprises pour offrir un cadre et un environnement propice à leur développement ». Elle a ainsi annoncé la réalisation, sur la D 523, au sud de la friche, d'un carrefour giratoire pour sécuriser l'accès à la zone et permettre l'arrivée de convois spéciaux.

« Il pourrait être mis en service à l'automne », a précisé le maire du Cheylas, Roger Cohard. Toujours au sud de la zone et sur la RD 523, le passage à niveau industriel sera rénové, électrifié et remis en service. Il permettra aux trains d'accéder au centre de services ferroviaire d'Alstom depuis la voie Grenoble-Chambéry.